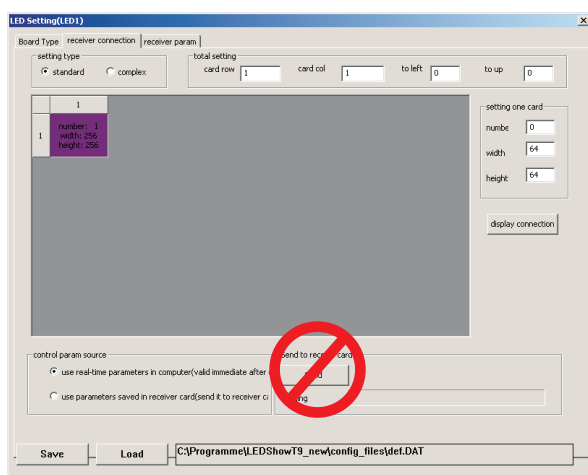


NOTE

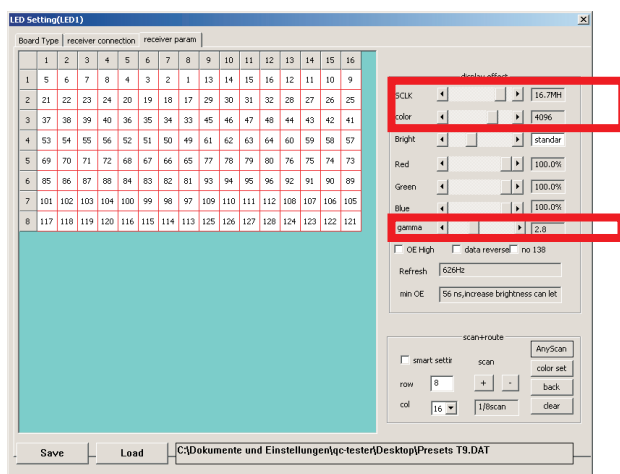
In order to avoid malfunctions, you should not overwrite the parameters of the AIO network interface with your personal settings.

Configure the AIO network interface with the preset file [EUROLITE_T9_11_2010.DAT], which can be found on the included CD-ROM. Additionally, the file is available for download [Custom Presets T9].

Never use the button [Send] under [Send to receive card] (see figure). Save your personal settings as DAT format on your computer and then exit the program. Shortly disconnect the AIO network interface from the mains and restart the program.



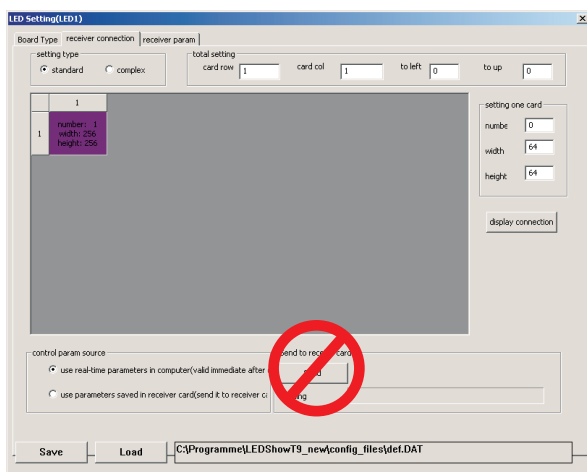
Some of the interface's parameters can be manually adjusted in the tab [receiver param]. Usually, these parameters do not have to be adjusted, however, in case of irregular behaviour of some LEDs, malfunctions can be fixed by adjusting the frequency and the data refresh rate.



HINWEIS

Um Fehlfunktionen zu vermeiden, sollten die Parameter des AIO-Netzwerk-interfaces nicht mit Ihren persönlichen Einstellungen überschrieben werden.

Konfigurieren Sie die Software mithilfe der Preset-Datei [EUROLITE_T9_11_2010.DAT], die sich auf der beiliegenden CD-ROM befindet. Zusätzlich steht die Datei zum Download bereit [Custom Presets T9]. Verwenden Sie nicht das Feld [Send] unter [Send to receive card] (siehe Grafik). Speichern Sie Ihre persönlichen Einstellungen im DAT-Format auf Ihrem Computer und beenden Sie danach das Programm. Unterbrechen Sie kurz die Stromzufuhr zum Netzwerkinterface und starten Sie das Programm wieder.



Einige der Parameter lassen sich für das Netzwerkinterface in der Registerkarte [receiver param] manuell anpassen. Diese bedürfen in der Regel keiner Anpassung, sollten jedoch LEDs unregelmäßig reagieren, lassen sich Fehlfunktionen insbesondere durch verändern der Frequenz und der Wiederholrate beheben.

